



FORMATIONS GÉNÉRALES,  
MÉDICO-SOCIALES ET TERTIAIRES

# Latin - Grec

## Durée de l'enseignement

Cette option facultative est un enseignement de 3 heures hebdomadaires en grec ou/et en latin.



## Activités

- Etude de la langue ; énigmes étymologiques
- Lecture et traduction de textes, d'épitaphes, de graffiti
- Exercices d'écriture (expression écrite)
- Pratique de l'oral
- Pratique du théâtre à partir de textes anciens
- Recours aux ressources informatiques (pour la traduction ; pour les visites virtuelles des musées)
- Analyses d'images (peinture, sculpture, architecture, céramique)
- Participation aux projets culturels de l'établissement
- Chaque élève devra réaliser un portfolio (dossier personnel) qui confronte des œuvres antiques et modernes.

## Objectifs

### Améliorer le niveau en français :

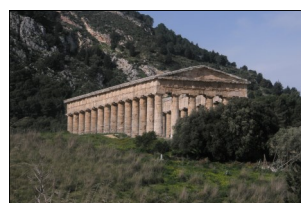
- Travailler méthodiquement le vocabulaire et les étymologies (participation au concours du défi étymologique)
- Développer les capacités de réflexion (pour réussir dans toutes les matières)

### Développer une compétence :

L'interprétation : Confronter les œuvres latines et grecques avec les œuvres françaises ou étrangères.

### Découvrir les civilisations latine et grecque à travers les textes :

- Apprendre les langues latine et grecque
- Connaître l'héritage culturel de ces civilisations



## Thèmes abordés en 2de

Question centrale en seconde :

Qu'est-ce qui fait le propre de l'homme ? Comment devenir pleinement humain ?

- L'homme et l'animal
- L'homme et le divin
- Hommes, héros et dieux
- Métamorphoses
- Soi-même et l'autre : l'altérité
- Grecs, Romains et barbares
- Hommes libres et esclaves
- La Méditerranée
- Voyages et périple héroïques
- Accueil et hospitalité : étrangers et exilés.



## Perspectives

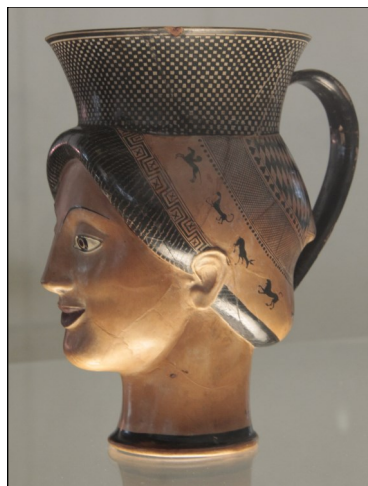
Préparer sa scolarité au Lycée dans les filières générales.

Améliorer sa culture générale, son niveau en expression écrite et orale, et mieux se préparer ainsi aux études supérieures à l'université et en classes préparatoires.

Dans l'enseignement supérieur, les LCA sont un plus pour :

- études médicales (étymologies grecques)
- études juridiques (latin), politiques
- études de lettres, langues, sciences humaines
- métiers de la communication, de la culture, du livre
- enseignement, recherche
- concours littéraires, scientifiques, concours d'entrée aux écoles de commerce et de management, etc.

**Avoir en main toutes les cartes pour l'avenir.**



## À vous de jouer ! Enigmes étymologiques

1. Que signifie l'adage suivant ? «*Quid novi ? Nihil novi sub sole.*»
2. La **vulnéraire** est une plante à fleurs jaunes à laquelle on attribuait des propriétés médicinales. À quoi peut-elle servir ?
  - À soigner les blessures, les plaies.
  - À rendre plus forts les gens affaiblis par la maladie.
  - À renforcer les parois veineuses.
3. A la Toussaint, les cimetières se couvrent de **chrysanthèmes**, fleurs que l'on assimile alors à la mort, ou à la tristesse du mois de novembre. Pourtant, leur nom indique toute leur beauté. Que signifie-t-il ?
4. Pourquoi écrit-on « **psychologue** », et non pas *psicologue* ?
5. **Catherine** et **Agathe** sont deux sœurs. Quelles qualités devraient-elles incarner, d'après leurs prénoms ?
  - La douceur
  - La bonté
  - L'enthousiasme
  - La pureté
  - La chance
  - La victoire
6. L'**insuline** est une hormone sécrétée par :
  - une glande des reins
  - les îlots du pancréas
  - un lobe du foie

Réponses :

1. «*Quid novi ? Nihil novi sub sole.*» → «*Quoi de neuf ? Rien de nouveau sous le soleil*» (L'*Ecclésiaste*)
2. La *vulnéraire* servait à soigner les blessures : cette plante aide à cicatriser les plaies. En effet, en latin «*vulnus*, *vulnerts*» signifie «*la blessure*».
3. En grec, ὁ χρυσάνθεμος ou signifie l'or et τὸ θάμβος, ouç, la fleur : les chrysanthèmes sont donc des fleurs en or !
4. En grec, l'âme se dit ψυχή, ψυχῆ, Le «*u*» grec a donné le «*y*» (i grec) et la lettre «*X*» a donné «*ch*».
5. La *bonté* car ἀγαθός, ἡ, ou signifie bon et la *pureté* pur. καθαρός, α, ou signifie pur.
6. L'*insuline* est une hormone sécrétée par les îlots du pancréas. Un latiniste peut le deviner car «*insula*, -ae» signifie île.